

Äripäev

Oma Maja

veebruar 2013 | nr1(105)



**KESKTOL-
MUIMEJA**
torustiku
palgaldamine
Lohusalu maj-
ja: vaid õigesti
ajastades saab
tõmbepesad
võia vajalikku
kohta. FOTOD:
TIMBEKO OÜ

Käepärane kesktolmuimeja

Kesktolmuimeja planeerimisega tasub varakult algust teha, et tõmbepesad saaks optimaalselt paigutada.

KADRI TAMM
kaasautor

Electroluxi kesktolmuimejate mütügi ja paigaldusega tegeleva firma E-sisustuse juht Rene Möller kinnitab, et süsteemi loomisel on väga oluline just õige ajastus. Torustik tuleks paigaldada enne põrandakütte paigaldust, sest kesktolmuimeja torustiku trass peaks kulgema soovituslikult põranda alt. Nii saab kõige otsemat teed pidi liikuda kesktolmuimeja seadmest tõmbepesade või prügiluugini.

Kesktolmuimeja torustikku on võimalik paigaldada ka ripplagede pealt, aga see eeldab rohkem tööd ja torusid, mis omakorda pikendab trassi pikkust ja loob rohkem põlvesid, mis võtavad tõmbevõimsust maha.

Optimaalseim aeg kesktolmuimeja süsteemi planeerimiseks oleks pöörduda tegijate poole projekteerimise etapis, kui vundament on juba valmis.

“Siis tehakse joonised ja määratletakse soovitatavad tõmbepesade asukohad,” selgitab Möller. “Selle plaaniga ei tohi hiljaks jääda, muidu on tõmbepesade asukoht mitte seal, kus on nende optimaalne koht, vaid seal, kuhu neid lõpuks võimalik panna on.”

Süsteemi kasutamise muudab mugavamaks ka koristusvooliku tarvis rulliku soetamine, mis on ühenduses tõmbetrassiga (nn *roll-meconnection*). Muidu võib töötades häirida, et koristusvoolik on pikk. Rulliku puhul saab näi-



VALMIS kasutamiseks: kõik vajalik mahub mugavalt kappi.

A Mis on mis Kesktolmuimeja

MAJANDUSRUUMIS asuvast tsentraalseadmest

MAJJA paigaldatud torustikust

TÕMBEPESADEST (ühast hästi paigaldatud tõmbepesast piisab kuni 100 m²)

TÕMBEVOOLIKUST (8, 9, 10 või 12 m

OTSIKUTE komplekt erinevate koristustööde tarbeks.

teks 12meetrise vooliku mugavalt maha kerida just nii pikalt, kui vaja. “Pärast kerid mugavalt vooliku rullikule peale ja mahutad tavalise kappi järgmist kasutuskorda ootama. See on tõeliselt mugav asi,” nendib Rene Möller.

Mehe sõnutsi teevadki just erinevad lisavõimalused ning läbimõeldud tõmbepesade asukohad süsteemist hea mugava asja.

Hea abimees köögis. Uudsematest lahendustest soovib Möller paigaldada tõmbepesa ka köögi töötasapinna kohale, paralleelselt pistikuteriviga: “Köögis on ääretult mugav kasutada väikest venivat voolikut (1,5 kuni 6 m). Köögi töötasapinnale tekib pidevalt puru, mida on nii viisi lihtne ühe tõmbega sisse imeda. Tegelikult vajab köök ja köögi tööpind kogu elamises kõige enam koristamist, kuna seal tekib palju toidupuru, eriti kui peres on väikesed lapsed ja loomad.”

Väikevenivoolik on lisaks köögile käepärane ka esikus. “Pikk koristusvoolik on vajalik pigem üldiseks koristuseks,” nendib ta.

Koos süsteemiga võib mõelda ka prügiluugi ehitamisele, mille võiks paigaldada kamina lähedusse. Seal läheb seda isegi rohkem vaja kui köögis või esikus ja kaminapuudest pudeneva puru saab kas või käega prügiluugi pilusse lükata.

Kogemustega paigaldajad. Kesktolmuimeja paigalduseks tasub valida sellele spetsialiseerunud ettevõtte, sest nii hoitakse ära süsteemi ummistumine. “Meie kasutame professionaalseid tööriistu. Näiteks kesktolmuimeja torude lõikuse tarvis spetsiaalselt tehtud torulõikurit (50,4 mm), mis teeb sirge ja täpse lõike. Kui amatöör lõikab pisut viltu või kui serv jääb kare, siis hakkavad toru ja ühenduspõlve liite-

”

**Kui toru ja ühendus-
põlve liitekoht on
kare, hakkavad sinna
kogunema tolmuosa-
kesed, mis tekitavad
paari aastaga klombi.
Süsteemi tõmbevõi-
mus muutub märgata-
valt halvemaks.**

Rene Möller, E-süstuse juht

kohta kogunema tolmuosakesed, mis tekitavad paari aastaga torudesse paraja tolmu klombi. Süsteemi tõmbevõimsus muutub märgatavalt halvemaks ja inimesed ei saa aru, milles on viga,” kirjeldab ta.

“Oige paigaldus välistab selliseid ummistusi. Tavaliselt ei ole ehitajal lihtsalt niisugust täpsust võimaldavaid tööriistu ja paigalduskogemust,” nendib ta.

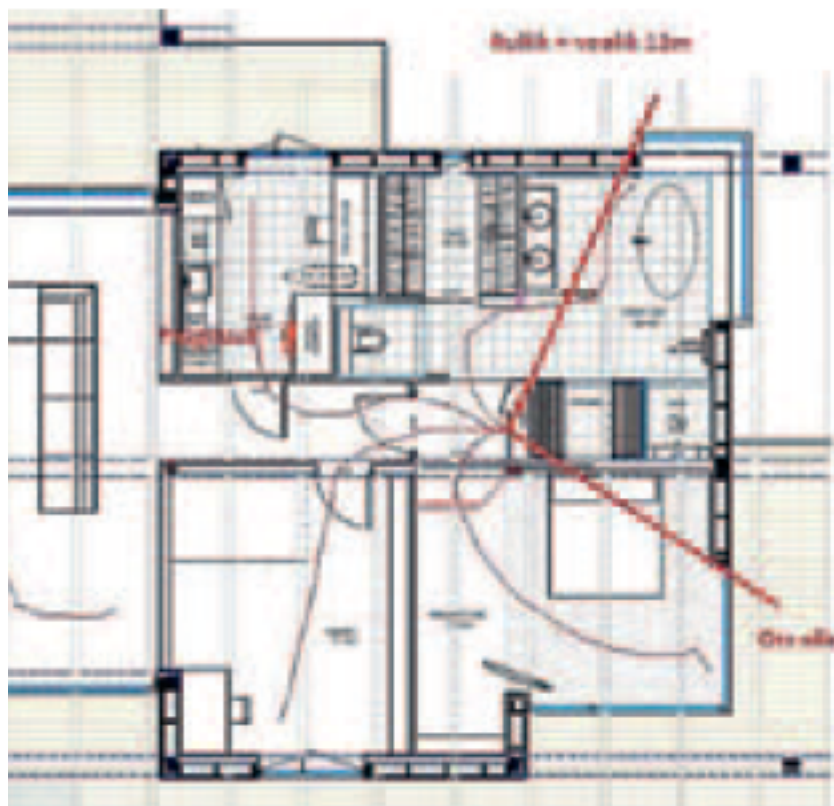
Saadaval on ka nn “isepaigaldaja” komplektid, millega saab töö põhimõtteliselt tehtud, ent Mölleri sõnusti tuleb arvestada, et siin varitsevad isetegijad samad ohud: õigeid tööriistu ei pruugi käepärast olla. Samuti võib jääda puudu tõmbetorudest ja õigetest põlvedest. “Valede põlvede paigaldus maksab hiljem kätte,” nendib ta.

Suvalised torud ei sobi. Kindlasti ei tohi süsteemi luues kasutada suvalisi torusid: need pole antistaatilised ja ummistus tekib mõne aastaga. “Kui süsteem ei toimi, on see 100% paigalduse viga,” võtab Möller teema kokku.

Kesktoolmuimeja tourstiku paigaldamine 200–500 m² suurusesse majja võtab aega umbes kaks päeva. Kui siseviimistlustööd valmis, pannakse paika ka tõmbepesad ja toolmuimeja, mis võtab veel lisaks ühe päeva.



**KESKTOL-
MUIMEJA**
torustiku
plaan Lohu-
salu eramus,
kus näha ka
tõmbepesa-
de kohtad.



2

päeva võtab aega torustiku paigaldamine kuni 500 m² suurusse majja.

A **Tasub teada** **Müravaba ja lõhnatu**

SÜSTEEM ei tekita müra, kuna seade asub eluruumist eemal, sellega saab hõlpsalt igale poole ligi, sest voolik ulatub igasse väiksemasse nurka, kappide peale, laelampideni, uste peale, treppidele.

VÕTAB majapidamisruumis enda alla keskmiselt 50 cm laluse ja 1 m kõrguse pinna.

PARANDAB õhukvaliteeti võrreldes tavamasinaga, tolmulõhna ei teki. Väljapuhutav õhk juhatakse antistaatiliste torude kaudu majast välja, mis garanteerib siseruumide õhu puhtuse ning tolmuvestade vähenemise majas.

TOLMUANUMAT tuleb tühjendada keskmiselt 1-2 korda aastas. Ebameeldiva tolmulõhna ja müra võib sootuks unustada.

ALLIKAS: E-SISUSTUS

Lohusalu eramu kesktolmuimeja

Lohusalu eramus pandi kesktolmuimeja torud paika enne vesipõrandakütte paigaldamist. "Üldjuhul vaadatakse seejuures, et toru jookseks piki laage," lausub Rene Möller firmast E-sisustus.

Lohusalu süsteemi muudab kindlasti mugavaks ka trassiga ühendatud rullik (*roll-me connection*). Hoones enim kasutust leidev tõmbekoht asub maja keskel, kuhu see rullik paigaldatakse.

Lohusalu majja on planeeritud ka prügiluuk. "See on mõistlik panna sinna, kus ühe ruutmeetri kohta tekib majas enim prahti. Tavaliselt kamina juurde, et puiduprügi ühe liigutusega sinna sisse lükata, või kööki. Oleme küll saanud tagasisidet, et prügiluuki igapäevaselt väga agaralt ei kasutata, samas – ega ta leiba küsi – kõik oleneb ikkagi inimese harjumustest," arutleb Möller.

Põneva lahendusena paigaldati Lohusalus kesktolmuimeja süsteemi üks tõmbepesa ka autovarjualuse lakke. Nüüd on seal suvel väga mugav ise autot koristada.